

ПРОМЫШЛЕННОЕ ЧУДО СОВЕТСКИХ ХИБИН В ЗЕРКАЛЕ ЛЕНИНГРАДСКОГО ФАРФОРА



М. А. ШИПОВА,
библиотекарь Научной библиотеки
Государственного Эрмитажа,
mfibrarays@gmail.com,
Санкт-Петербург, Россия

Конец 1920 – начало 1930-х годов – период стремительной индустриализации Советской России. К этому времени неизбежность новой большой войны в Европе была очевидна всем. Как было очевидно и то, что Советский Союз к ней не готов. «Мы отстали от передовых стран на 50–100 лет. Мы должны пробежать это расстояние в десять лет. Либо мы сделаем это, либо нас сомнут» [1, с. 29]. Эти слова были сказаны И. В. Сталиным на Первой Всесоюзной конференции работников социалистической промышленности 4 февраля 1931 г. И за несколько лет на глазах всего мира ценой невероятных усилий всей страны свершилось настоящее промышленное чудо.

Аграрная Россия превращается в мощное, экономически развитое государство. Фабрики и заводы требуют большого количества электроэнергии; в стране начинается строительство крупных электростанций. Необходимо свое сырье; ведется разведка недр, разработка полезных ископаемых. Активно осваивают труднодоступные районы Севера и Сибири, там возводят современные предприятия и города.

Все усилия советского государства были направлены на решение задач модернизации страны, и искусство не осталось в стороне. «Страна жила в захватывающем, увлекающем всех ритме «великих строек», давших обществу новых героев. Одним из средств для привлечения трудящихся к осуществлению великих планов строительства социалистического государства стало новое советское искусство» [2, с. 21, 22].

Вихрь преобразований не оставил в стороне и художников Государственного фарфорового завода имени М. В. Ломоносова. Завод был основан в 1744 г. при императрице Елизавете Петровне и назывался «Невская порцелиновая мануфактура». Создателем русского фарфора стал Дмитрий Иванович Виноградов (~1720 – 1758). Он не только разработал рецептуру фарфоровой массы и керамических красок, но и написал первый в Европе научный труд по производству фарфора. В 1765 г. завод получил статус императорского казенного предприятия и в течение многих лет создавал шедевры художественного фарфора для

Рассказано о том, как успехи СССР в индустриализации и модернизации страны в 1930-х годах отразились в советском фарфоре, в частности в произведениях художников Государственного фарфорового завода имени М. В. Ломоносова на примере творчества Т. Н. Безпаловой-Михалевой, А. А. Скворцова и других мастеров художественной лаборатории. Объектом исследования являются сервизы Т. Н. Безпаловой-Михалевой «Хибиногорск» (1933–1934), «Кировский апатит» (1935) и «Кировск» (1935), а также ваза Р. Р. О'Коннель-Михайловской «Социалистическое строительство» (1932) из коллекции отдела «Музей Императорского фарфорового завода» Государственного Эрмитажа. Произведения Т. Н. Безпаловой-Михалевой и других мастеров обладают не только высокой художественной ценностью, но и являются «живыми» свидетелями истории страны, сохраняют часть души народа, соединяя связь времен.

Ключевые слова: советский фарфор, советское искусство 1930-х годов, Государственный фарфоровый завод имени М. В. Ломоносова, индустриализация, освоение Хибин, апатит, Хибиногорск, Кировск.

Императорского Двора – от маленьких табакерок до огромных декоративных ваз. Изделия Императорского фарфорового завода отличались высочайшим качеством исполнения, они украшали императорские и великокняжеские дворцы, экспонировались на международных промышленных выставках и служили образцом для всех частных фарфоровых мануфактур страны.

В 1918 г. завод был национализирован и передан в ведение Народного Комиссариата просвещения. Государственный фарфоровый завод остается ведущим «научно-художественным предприятием, предназначенным не столько для производственной, сколько для показательной-исследовательской деятельности» [3, с. 167].

Во главе художественной части завода встает Сергей Васильевич Чехонин – выдающийся график, керамист, один из мастеров «Мира искусства»¹. Перед художниками ставится задача – пропаганда новых идей, и возникает уникальное явление – агитационный фарфор, «революционный по содержанию, совершенный по форме, безупречный по техническому исполнению» [4, с. 23]. Блюда, сервизы, вазы с революционной тематикой, лозунгами и символикой новой власти экспонируются на международных выставках, «рекламируя» молодое советское государство. Агитационный фарфор пользуется спросом на зарубежных аукционах, принося стране столь необходимую валюту.

Вокруг Чехонина объединяются как старые мастера, работавшие еще до революции, так и молодые художники. Для Государственного

¹ Чехонин Сергей Васильевич (1878–1936) – выдающийся художник, график, керамист. В 1896 г. учился в Школе Общества поощрения художеств в Петербурге, а с 1897 г. – в школе-мастерской М. К. Тенишевой. Работал в керамической мастерской в Абрамцеве в 1904 г., затем в Кикерине в мастерской П. К. Ваулина. Чехонин много занимался графикой, рисовал карикатуры, иллюстрировал книги, сотрудничал с многими издательствами. В 1913–1917 гг. руководил школой финифти в Ростове Великом. В 1918 г. стал художественным руководителем Государственного фарфорового завода (ГФЗ). В 1923 г. перешел на Волховский фарфорово-фаянсовый завод Новгубфарфора заведующим художественной частью. В 1925 г. вернулся на ГФЗ и работал здесь до 1927 г. В 1928 г. уехал в Париж для участия в выставке советских художников, до 1936 г. жил во Франции, Германии и Швейцарии [5].

фарфорового завода создавали проекты росписи и художники, не специализировавшиеся на росписи фарфора: К. С. Петров-Водкин, В. М. Конашевич, Б. М. Кустодиев, И. А. Пуни, А. Т. Матвеев, супрематисты К. С. Малевич и его ученики Н. М. Суетин и И. Г. Чашник. «Чехонин был готов к восприятию всего нового и талантливого, именно поэтому другие художники смогли плодотворно работать вместе с ним, а завод стал местом сосуществования самых различных стилей и направлений» [2, с. 11].

В 1931 г. на Государственном фарфоровом заводе была организована художественная лаборатория, в задачи которой входила не столько разработка форм и сюжетов для массового производства, сколько создание уникальных произведений. В 1932 г. главным художником завода стал Николай Михайлович Суетин². В течение многих лет он возглавлял и направлял деятельность художественного производства. Суетин был выдающимся художником-новатором, разработавшим новые принципы декорирования предметов, автором новых форм фарфора; прекрасным педагогом и организатором. Под его «крылом» выросла целая плеяда советских фарфористов. Суетин умел разглядеть талант молодого художника, направить его, учил чувствовать форму предмета, помогал выстроить композицию росписи. Во второй половине 1920 – начале 1930-х годов на завод приходят молодые художники А. В. Воробьевский, М. Н. Мох, И. И. Ризнич, Т. Н. Безпалова-Михалева, Л. К. Блак, А. М. Ефимова, Л. И. Лебединская, А. А. Яцкевич и другие. Каждый из этих мастеров шел в искусстве своим путем, но на выбор этого пути Николай Михайлович Суетин оказал большое влияние.

Смена художественного руководства на заводе совпала с изменениями в художественной политике государства. В конце 1920 – начале 1930-х годов на смену революционной романтике в искусство пришло прославление достижений советской державы. Поддержку руководства страны получили реалистические тенденции, литературность и повествовательность стали характерными особенностями искусства 1930–1940-х годов.

Фарфористы все чаще обращались к изображению как индустриальных мотивов, так и реальных строек того времени. Их произведения экспонировались на выставках в Советском Союзе и за рубежом, украшали интерьеры общественных зданий, их дарили «знатным людям» Страны Советов и иностранным политическим деятелям. В росписях ваз и сервизов нашли отражение все значимые события того времени: коллективизация, индустриализация,



Рис. 1. Ваза «Вперед за социализм!» («Социалистическое строительство»). 1932. Композиция Р. Р. О'Коннель-Михайловской, исполнитель росписи М. М. Пещеров.

Фарфор, роспись надглазурная полихромная, позолота. Государственный Эрмитаж

электрификация, ликвидация неграмотности. «Показательна для начала 1930-х годов ваза Р. Р. О'Коннель-Михайловской «Вперед за социализм!», где в своего рода клеймах-миниатюрах, декорирующих тулово, представлены разнообразные картины социалистического строительства: гидроэлектростанция, шахта и вагонетки, заводские корпуса, а также парад физкультурников, уборка хлеба, лесозаготовки и т. д.» [2, с. 24] (рис. 1).

Большое значение для индустриализации имело освоение Севера, включавшее в себя научное изучение этого края, разведку и разработку недр, исследование и прокладку Северного морского пути. Экспедиции челюскинцев и папанинцев, арктическая фауна – эти сюжеты мы видим на фарфоре 1930-х годов. Данная тема находит яркое воплощение и в работах художницы завода Тамары Николаевны Безпаловой-Михалевой³. Промышленному развитию Севера посвящены сервизы художницы «Хибиногорск» (1933–1934), «Кировский апатит» (1935) и «Кировск» (1935), пласт «Песцовый совхоз» (1935) и ваза «Северная электростанция» (1940). Также в заводской газете «Ломоносовец» от 21 января 1941 г. мы читаем: «Художница Безпалова создает новые образцы сервизов на тему «Ленинград» и «Освоение Севера» [6].

² Суетин Николай Михайлович (1897–1954) – живописец, график, художник по фарфору, дизайнер. В 1918–1922 гг. учился в Витебской Народной художественной школе у К. С. Малевича; в 1920 г. вошел в объединение УНОВИС («Утвердители нового искусства»). В 1922–1930 гг. учился в Государственном институте художественной культуры (ГИНХУК), затем в Институте истории искусств. Работал как художник-оформитель, развивая в своем творчестве идеи супрематизма. В 1923–1954 гг. работал на Государственном фарфоровом заводе (с перерывами), с 1932 г. – главный художник завода. Создавал новые формы и варианты росписи фарфора. В 1937 и 1939 гг. оформлял Советские павильоны на Международных выставках в Париже и Нью-Йорке. Во время блокады Суетин оставался в Ленинграде, занимался маскировкой города. Организовал работу художников-фарфористов, оставшихся в Ленинграде; их произведения, выполненные в блокадном городе, экспонировались на выставке «Героический фронт и тыл», проходившей в Москве с ноября 1943 по сентябрь 1944 г. С 1944 по 1949 г. – главный художник Музея обороны Ленинграда. В 1944 году награжден орденом Ленина [5].

³ Безпалова-Михалева Тамара Николаевна (1912–1991) – художник Ленинградского фарфорового завода. В 1931 г. она окончила отделение керамики Ленинградского художественно-промышленного техникума и поступила на Государственный фарфоровый завод художником в живописный цех, с 1932 по 1975 г. работала в художественной лаборатории завода. В 1936–1937 гг. вместе с другими художниками завода принимала участие в оформлении фасада Химкинского вокзала и станций Московского метрополитена. В 1937 г. работы Т. Н. Безпаловой-Михалевой экспонировались на Международной выставке в Париже. Во время Великой Отечественной войны художница оставалась в Ленинграде, работала в госпиталях, занималась эвакуацией детей из блокадного города. Во время блокады Безпалова-Михалева не переставала заниматься росписью фарфора, и ее работы вместе с произведениями других художников-фарфористов экспонировались на выставке «Героический фронт и тыл», открывшейся в Москве 7 ноября 1943 г. В 1954 г. занимала должность главного художника завода. Т. Н. Безпалова-Михалева – автор множества образцов для массового производства, а также уникальных произведений [5].



**Рис. 2. Сервиз «Хибиногорск» . 1933–1934.
Форма С. В. Чехонина, роспись Т. Н. Беспаловой-Михалевой.**
Фарфор, роспись надглазурная полихромная, позолота, серебрение, цировка. Государственный Эрмитаж

Обращение Беспаловой к изображению Заполярья не случайно: ее семья была тесно связана с Хибиногорском – новым городом, в короткое время выросшим за Полярным кругом. Муж Тамары Николаевны – Борис Николаевич Михалев (1907–1997) проектировал Нивские гидростанции и подстанции Кольской энергосистемы, а его брат занимался разведкой недр в Хибинах.

Вот что пишет сама художница в воспоминаниях о своей работе: «Кольский полуостров и недавно основанный на нем город Кировск были хорошо знакомы мне /.../. Своеобразная красота горы Кукисвумчорр и озеро Вуд-Явр совершенно покорили меня» [7, с. 44].

Все три сервиза отличаются друг от друга – Беспалова находит для каждого свое художественное решение. Самый ранний сервиз – «Хибиногорск» выполнен на форме «Наркомпрос», разработанной на заводе С. В. Чехониным в 1923 г. В отделе «Музей Императорского фарфорового завода» Государственного Эрмитажа (далее – ОМИФЗ) хранятся кофейник и чашка с блюдцем из этого сервиза (рис. 2).

Яркая, радостная живопись на фарфоре передает восторг художницы перед завораживающей красотой северной природы. Изображение пейзажа тонкой графической вязью покрывает все пространство предмета. Беспалова хорошо чувствует форму вещи, располагая изображение так, что структурные линии композиции

точно следуют ее объему. Яркие цветочные пятна – красные флаги демонстрации, темно-синие борта тележек с рудой являются композиционным центром изображения, четко выделяясь на графическом «фоне». Советская символика изображена очень обобщенно и воспринимается, скорее, как декоративное украшение, нежели имеет геральдическое значение.

С одной стороны кофейника мы видим бремсберг – крытый деревянный тоннель, по которому передвигаются вагонетки с зелеными сверкающими кристаллами, больше похожими на драгоценные камни, чем на рудную породу. С другой стороны – первомайская демонстрация на фоне недавно построенных деревянных домов (рис. 3). Чашка из этого сервиза декорирована необычно: изображение заснеженных склонов Хибинских гор помещено на ее внутреннюю поверхность.

Второй сервиз – «Кировский апатит» также создан на форме «Наркомпрос», но его декоративное решение иное. Все предметы отличаются классической строгостью, пейзажи города и портрет академика А. Е. Ферсмана помещены в медальоны на краснокирпичном фоне. Широкие отводки золотом на тулове, по краям предметов и на хватках крышек придают сервизу парадную репрезентативность (рис. 4). Подобная композиционная схема часто использовалась художниками фарфорового завода в середине 1930-х годов.

Яркая декоративность росписи «Хибиногорска» сменяется серо-терракотовой цветовой гаммой пейзажей, эффектно выделяющихся на фоне крытия. Виды города переданы в гораздо более живописной манере, изображение становится реалистичным, появляются цветочные переходы, рефлексы; белизна фарфора перестает быть фоном и становится частью пейзажа. Более значимую роль играет советская символика – серп, молот и золотой снопок повторяются и в медальоне чашки, и на золотом фоне остальных предметов.

В архиве библиотеки ОМИФЗ хранится фотография, на которой изображены три сервиза, являющиеся вариациями «Кировского апатита». На одном из чайников изображен С. М. Киров, на другом – В. И. Кондриков, директор треста «Апатит», управляющий строительством Нивской ГЭС, на сахарнице – академик А. Е. Ферсман. На обратной стороне предметов – аббревиатура «СССР», советская символика – серп, молот и снопы колосьев (рис. 5).

На картоне надпись: «Заказ Орджоникидзе. «Кировск». Вар. 3 1936 г.». Очевидно, эти сервизы входили в правительственный



Рис. 3. Фрагмент росписи кофейника из сервиза «Хибиногорск» и улица в Хибиногорске (фотография из журнала «USSR im Bau» («СССР на стройке». 1932. № 12)



Рис. 4. Сервиз «Кировский апатит». 1935.
Форма С. В. Чехонина, роспись Т. Н. Безпаловой-Михалевой.
 Фарфор, роспись надглазурная полихромная, позолота, цирровка.
 Государственный Эрмитаж



Рис. 5. Сервиз «Кировск», выполненный по заказу Серго Орджоникидзе в 1936 г.
 Фотография из архива филиальной библиотеки ОМИФЗ.
 Государственный Эрмитаж



Рис. 6. Сервиз «Кировск». 1935.
Форма Е. А. Штриккер, роспись Т. Н. Безпаловой-Михалевой.
 Фарфор, роспись надглазурная полихромная, позолота, цирровка.
 Государственный Эрмитаж

заказ, включавший в себя две полутораметровые вазы с портретами И. В. Сталина и Серго Орджоникидзе, предназначенные для санатория Наркомата тяжелой промышленности, и пласт с портретом Орджоникидзе [8, с. 489], впоследствии находившийся в кабинете самого наркома [9, с. 36]. Все эти произведения экспонировались на выставке в Кремле в конце 1936 г. во время торжеств, посвященных принятию Сталинской конституции [3, с. 397].

Роспись третьего сервиза – «Кировск» – выполнена на форме «Интурист», разработанной венгерской керамисткой Евой Штриккер в 1932–1933 гг. Это, наверное, самое известное из произведений Безпаловой-Михалевой на тему Севера. Сервиз «Кировск» экспонировался на многих выставках и воспроизводится во многих изданиях, посвященных Ленинградскому фарфоровому заводу. Сама Тамара Николаевна посвятила этому сервизу целую главу воспоминаний (рис. 6).

Во второй половине 1930-х годов сервиз «Кировск» вместе с другими предметами из коллекции заводского музея был передан в Русский музей для экспозиции прикладного искусства и вернулся обратно уже после войны. Он упоминается в путеводителе Русского музея: «В суровых синих темных тонах дана картина новостроящегося по инициативе и под непосредственным руководством С. М. Кирова города на далеком севере. Тема победы человека над природой разрешена убедительно и лаконично» [10, с. 95].

Главным элементом сервиза является поднос. Панорама Кировска на нем показана с высоты птичьего полета. Воды озера омывают долину с разбросанными на ней жилыми домами и фабричными строениями. Темная, «кобальтовая» синева окружающих гор и пронзительные сияющие цвета голубовато-сиреневого неба придают северному пейзажу суровую величественность (рис. 7).

Насыщенная тональность сервиза производила большое впечатление на зрителей, в том числе и на коллег художницы по цеху. Т. Н. Безпалова пишет об этом в воспоминаниях: «Увидев сервиз, Николай Михайлович [Суетин – прим. М. Ш.] сказал: «О, Тамара Николаевна! Это по настроению близко к Сезанну» и добавил, что «по своей тональности сервиз напоминает лиможские эмали». На самом деле все было гораздо проще. Во-первых, в те времена я увлекалась живописью масляными красками на полотне. Писала много пейзажей. Во-вторых, мне хотелось хотя бы приблизительно найти такие глубокие синие и зеленые тона, которые есть в подглазурной живописи, и менее интенсивны в надглазурной фарфоровой живописи. В какой-то степени, я считаю, что это мне удалось. А насчет Сезанна и лиможских эмалей, оставим это на совести Николая Михайловича. Я же не добивалась в своей работе ни того, ни другого» [7, с. 44].

На других предметах сервиза изображены строящиеся объекты Кировска. Они помещены в резервы, выделенные золотом на белом фоне фарфора. По краю горла или борта – золотые ленты с изображением серпа, молота, снопов и колосьев. На блюдцах и на сахарнице – даты строительства города – 1930–1934. На плоских крышках предметов изображены виды Кировска в золотой рамке: база отдыха, научная станция «Тиетта», строящаяся больница, Хибинские горы. Цветовая гамма пейзажей выдержана в темно-синих тонах.



Рис. 7. Поднос из сервиза «Кировск» и панорама Хибиногорска (фотография из журнала «USSR im Bau» («СССР на стройке». 1934. № 11)

Художники-фарфористы всегда обращались в своем творчестве к произведениям печатной графики, периодическим изданиям, фотографии, копировали живописные произведения. В Центральном государственном архиве кинофотофонодокументов Санкт-Петербурга хранится серия фотоснимков, запечатлевших художников Ленинградского фарфорового завода за работой. «Очень любопытны две фотографии, которые репрезентуют метод работы художника-фарфориста над портретом «юбиляра». Известно, что образцом для изображений на вазах, как правило, служили известные фотопортреты или живописные полотна, вернее, их репродукции. Именно так работает над образом героя Е. П. Кубарская. Расписывая вазу «Сталинский маршрут», она внимательно глядится в стоящую перед ней фотографию летчика» [8, с. 495].

Т. Н. Безпалова, возможно, ориентируясь на личные впечатления, использовала фотографии Хибиногорска при работе над сервизами. Причиной тому послужила не только сложившаяся на заводе практика, но и обстоятельства жизни художницы. В 1933 г. Тамара Николаевна вышла замуж, в 1934 г. у нее родилась дочь Зоя, и многие произведения художница создавала дома [7, с. 23]. Товарищи по художественной лаборатории часто бывали в гостях у Михалевых, в том числе Алексей Александрович Скворцов, который любил играть с мужем художницы в шахматы [7, с. 24]. Таким образом, дружба семьями переплеталась с тесным творческим сотрудничеством — портреты на сервизах выполнены А. А. Скворцовым⁴.

Индустриальные пейзажи заимствованы Безпаловой из иллюстрированного журнала «СССР на стройке», выходившего с 1930 по 1941 г. Это издание пропагандировало строительство новой жизни в СССР как среди граждан Страны Советов, так и за рубежом. Каждый номер был посвящен той или иной области народного хозяйства, тому или иному региону Советского Союза, успехам индустриализации, достижениям в сельском хозяйстве, строительстве, образовании... О Хибинах повествуют два номера журнала — № 12 за 1932 г. и № 11 за 1934 г.

Сервизы «Хибиногорск», «Кировский апатит» и «Кировск» являют собой настоящую летопись индустриализации Хибин. На

хрупком фарфоре мы можем проследить все этапы освоения этого края — от появления первых палаток геологов до возникновения крупного промышленного района.

В начале 1920-х годов экспедиция академика Александра Евгеньевича Ферсмана (1883–1945) обнаружила в Хибинах месторождение апатит-нефелиновых руд, имевших огромное значение для сельского хозяйства и промышленности Советского Союза. До открытия апатитов в Хибинах сырье для производства суперфосфатов было в основном импортным, и его катастрофически не хватало для изготовления столь необходимых стране удобрений. Ферсман сыграл решающую роль в организации добычи полезных ископаемых в Хибинах, в освоении этого края и в строительстве города.

Имя новому городу также дал А. Е. Ферсман (рис. 8). В своих воспоминаниях академик пишет: «В моей записной книжке указываются еще три предложения — «Карпинск» (в честь президента Академии наук Карпинского), «Хибинск», и тогда уже предлагалось название «Кировск», хотя многие указывали, что С. М. Киров со свойственной ему скромностью не согласится на это название. Летом 1930 г. мы разъехались в разные края. Мне пришлось с группой наших работников приехать в Магнитогорск с целью ознакомиться там с типами и масштабами строительства и постройки. Тут нам пришла в голову мысль назвать новый город Хибиногорском, по аналогии с Магнитогорском. Мы тут же послали телеграмму в Кукисвумчоррский горсовет и в трест, и вскоре это название утвердили» [11, с. 69].

На сахарнице из сервиза «Кировский апатит» с одной стороны представлен портрет А. Е. Ферсмана (см. рис. 8, б), с другой — «Тьетта»⁵ (рис. 9) — станция Академии наук в Хибинах, основанная 19 июля 1930 г. рядом с апатитовыми рудниками по инициативе академика А. Е. Ферсмана в течение 15 лет был ее бессменным руководителем.

Активное участие в организации разработки месторождения принял Сергей Миронович Киров (1886–1934), с 1926 г. занимавший пост секретаря Ленинградского губкома ВКП(б). Мурманский округ в 1930-е годы входил в состав Ленинградского.

⁴ Скворцов Алексей Александрович (1891–1977) — художник по фарфору. Учился в художественной школе при ИФЗ с 1904 г. и в вечерних классах Центрального училища технического рисования барона А. Л. Штиглица. В 1909 г. поступил в живописную мастерскую завода. Специализировался на надглазурной живописи. В 1915–1921 гг. был на военной службе. С 1921 по 1972 г. работал на ГФЗ–ЛФЗ. В 1921–1931 гг. преподавал в Ленинградском художественно-промышленном техникуме, в 1950 г. вернулся к преподаванию. Выдающийся мастер фарфоровой живописи [5].



Рис. 8. Портрет А. Е. Ферсмана (фотография в журнале «USSR im Bau» («СССР на стройке». 1932. № 12) (а) и фрагмент сахарницы из сервиза «Кировский апатит» (б)

Ознакомившись с изысканиями геологов, Киров возглавил работу по освоению месторождения в Хибинах. В феврале 1929 г. А. Е. Ферсман выступил в Комитете по химизации народного хозяйства с докладом о том, что запасы апатит-нефелиновых руд в Хибинах позволяют не только удовлетворить потребности СССР в этом сырье, но и экспортировать его. 17 марта была создана Апатит-нефелиновая комиссия, 13 ноября – трест «Апатит», возглавляемый В. И. Кондриковым. В 1929 г. был основан рабочий поселок у подножия горы Кукиксвумчорр. 31 декабря 1929 г. здесь проходило совещание треста «Апатит», посвященное вопросам, связанным с разработками полезных ископаемых, в котором Сергей Миронович принимал участие. Летом 1932 г. он еще раз посетил Хибиногорск с инспекцией, внимательно вникая во все нюансы хода строительства и жизни рабочих.

После убийства С. М. Кирова 1 декабря 1934 г. партийные и общественные организации Хибиногорска обратились с ходатайством в ЦИК СССР с просьбой присвоить городу его имя, и в середине декабря Хибиногорск был переименован в Кировск. Портрет Сергея Мироновича представлен на большом чайнике из сервиза «Кировск» (рис. 10).

С другой стороны чайника изображен рудник на горе Кукиксвумчорр – спусковые скаты (бремсберги) и вагонетки с породой. Этот сюжет встречается на предметах всех трех сервизов:



Рис. 9. Сахарница из сервиза «Кировский апатит». Станция «Тьетта»



Рис. 10. Портрет С. М. Кирова на большом чайнике из сервиза «Кировск»

на чайнике и сливочнике «Кировского апатита», на кофейнике «Хибиногорска» и на чайнике «Кировска» (рис. 11, а–в). Фотография этого места опубликована в журнале «СССР на стройке» за 1932 г. (см. рис. 11, г).

Первыми жилищами геологов, рабочих и строителей Хибиногорска были палатки, поставленные прямо в чистом поле. На чайнике и сливочнике из сервиза «Кировский апатит» изображен палаточный городок, засыпанный снегом (рис. 12).

Первые постройки появились в поселке горняков Кукиксвумчорр, располагавшемся возле рудника. В журнале «СССР на стройке» за 1934 г. мы читаем: «В сердце горы рудник имени Кирова. За короткое время он прошел все этапы развития от лопаты до мощнейшего экскаватора. Вначале это был маленький опытный карьер, где велась пробная добыча руды. Апатит грузили в деревянные ящики-салазки. Руду добывали почти голыми руками, откатывали на тачках и отвозили на оленях. Сейчас рудники не узнать. Руду, добытую пневматическим бурением, откатывают мотовозами, опускают на бремсбергах, везут по железной дороге на обогатительную фабрику. Рудник поражает своей силой» [12]. Откат руды мотовозом изображен на малом чайнике из сервиза «Кировск» (рис. 13).

Хибиногорск возник на некотором отдалении от рудника, возле

⁵Тьетта – от саамского «знание, школа». Это название дал научной базе А. Е. Ферсман.

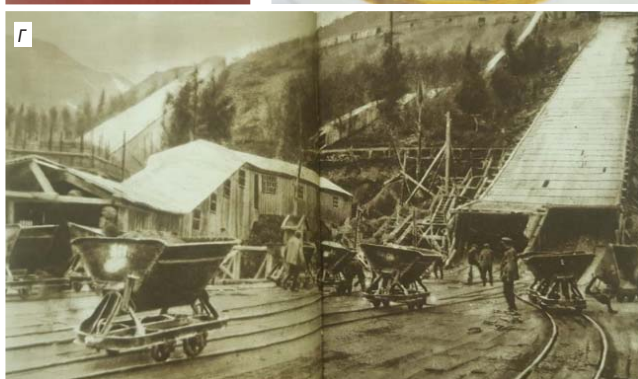


Рис. 11. Фрагменты росписи сервизов «Хибиногорск» (а), «Кировский апатит» (б), «Кировск» (в) и спусковые скаты рудника имени С. М. Кирова (г)

озера Большой Вуд-Явр, его центром являлась обогатительная фабрика, решение о строительстве которой было принято в феврале 1930 г. [11, с. 46]. Она стала первым в мире предприятием по обогащению апатитовой руды методом флотации (разделение веществ на фракции с помощью воды), и поэтому располагалась возле озера. Кроме того, там было безопаснее – в 1935 г. лавина с горы Кукисвумчорр унесла жизни почти 100 человек. Пуск апатит-нефелиновой обогатительной фабрики состоялся 8 сентября 1931 г., а в 1935 г. объемы производства превысили 500 тыс. т апатитового концентрата. Здание фабрики и вагоны с апатитовой рудой изображены на малом чайнике из сервиза «Кировск» (рис. 14).



Рис. 12. Палатки геологов. Фрагмент росписи чайника из сервиза «Кировский апатит»

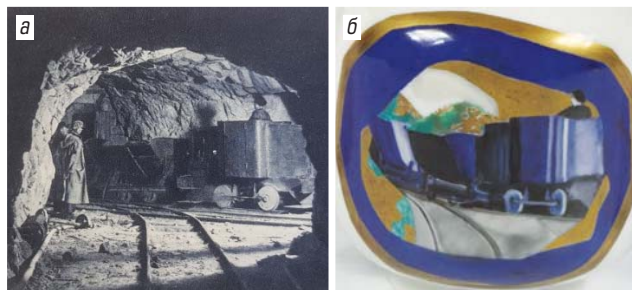


Рис. 13. Откат руды мотовозом (фотография в журнале «USSR im Bau» («СССР на стройке», 1934. № 11) (а), фрагмент росписи малого чайника из сервиза «Кировск» (б)

«Всего за три года в Хибиногорске было выстроено жилье для 40-тысячного населения. Помимо крупных промышленных объектов – обогатительной фабрики, лаборатории, здания ФЗУ, – появились каменные здания ФЗО, больницы, кинотеатра, пожарного депо, дома связи, банно-прачечного комбината, трех жилых домов» [11, с. 96]. На сливочнике из сервиза «Кировск» представлены первые каменные дома Хибиногорска, которые начали возводить в 1931 г. Они существуют до сих пор и являются достопримечательностью города (рис. 15).

На другой стороне сливочника изображен строящийся кинотеатр «Большевик», который открылся 7 ноября 1932 г. и стал одним из крупнейших в стране. В нем был большой зал на 1200 мест, читальный зал, шахматная комната и тир. В 1935 г. здесь установили оборудование для звукового кино. На протяжении десятиков лет кинотеатр являлся культурным центром города (рис. 16).

На сахарнице из сервиза «Кировск» изображены Нивская электростанция и Кировская повысительная подстанция. Когда в Хибинах были обнаружены богатейшие запасы нефелиновых руд, и началась промышленная разработка полезных ископаемых, потребовались большие энергетические мощности. Многочисленные пороги реки Нивы, протекающей в Мурманской области, дали возможность возвести здесь гидроэлектростанцию. Работы по строительству первой в мире электростанции за Полярным кругом начались в 1930 г., первый ток она дала в 1934 г. Строительство Нивской ГЭС сделало возможной промышленную добычу полезных ископаемых, обогащение руды и выпуск апатитового концентрата (рис. 17).

На одной из чашек этого сервиза – здание банно-прачечного комбината, на другой – туристическая база. «Дальше мы видим банно-прачечный комбинат. Полы в банях устланы метлахскими плитками, стены отделаны цветными изразцами; хорошие души,

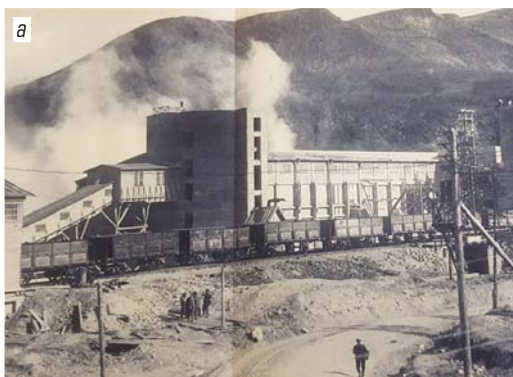


Рис. 14. Апатит-нефелиновая обогатительная фабрика (фотография в журнале «USSR im Bau» («СССР на стройке». 1934. № 11) (а), фрагмент росписи малого чайника из сервиза «Кировск» (б)

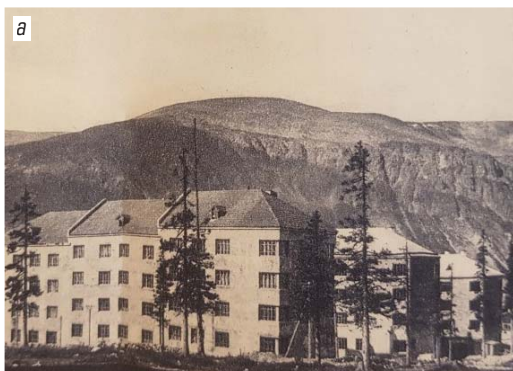


Рис. 15. Первые каменные дома Хибиногорска (фотография в журнале «USSR im Bau» («СССР на стройке». 1934. № 11) (а), фрагмент росписи сливочника из сервиза «Кировск» (б)



Рис. 16. Строящийся кинотеатр «Большевик» (фотография в журнале «USSR im Bau» («СССР на стройке». 1932. № 12) (а), фрагмент росписи сливочника из сервиза «Кировск» (б)

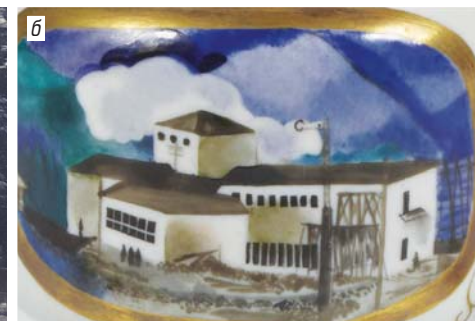


Рис. 17. Нивская электростанция и Кировская повысительная подстанция (фотографии в журнале «USSR im Bau» («СССР на стройке». 1934. № 11) (а), фрагмент росписи сахарницы из сервиза «Кировск» (б)

ванны... А между тем недавно жители мылись в грязной, сколоченной наспех избушке. Теперь в Хибиногорске еще семь бань» [12] (рис. 18).

Туристическая база добровольного Общества пролетарского туризма и экскурсий (ОПТЭ) была построена в 1932 г. в 5 км

от города на Южном склоне горы Кукисвумчорр. База вмещала 125 отдыхающих, туристы приезжали сюда со всего Советского Союза. База ОПТЭ также служила домом отдыха для трудящихся Хибиногорска. Здесь располагался музей, а также небольшая библиотека, включавшая в себя литературу по географии,



Рис. 18. Банно-прачечный комбинат Кировска (фотография в журнале «USSR im Bau» («СССР на стройке». 1934. № 11) (а), фрагмент росписи чашки из сервиза «Кировск» (б)



Рис. 19. Туристическая база добровольного Общества пролетарского туризма (фотография в журнале «USSR im Bau» («СССР на стройке». 1934. № 11) (а), фрагмент росписи чашки из сервиза «Кировск» (б)

биологии и истории Хибин. В 2016 г. Общество возобновило свою работу (рис. 19).

Масштаб свершений тех лет поистине поражает. За четыре года в ледяной лапландской тундре был построен не просто город: возник современный промышленный и научный регион с развитым сельским хозяйством, образовательной базой и всеми возможностями для культурного развития. К 1934 г. население Кировска составляло уже 40 тыс. человек, и условия их жизни и труда мало отличались от Большой Земли.

Сервиз «Кировск», как и другие произведения Т. Н. Безпаловой-Михалевой на тему Севера, сейчас является не только произведением искусства, но и историческим документом. На предметах этих сервизов изображены промышленные предприятия и общественные здания Кировска, многие из которых ныне не существуют или перестроены до неузнаваемости, а также портреты людей, отвечавших за эту грандиозную

стройку, сделавших само существование города реальностью. Работы художницы сохранили живой образ того великого времени и той страны, из которой все мы родом. Благодаря творчеству Тамары Николаевны история нашей страны предстает не сухими строчками из учебника, а объемными яркими картинками самой жизни, которые позволяют нам почувствовать живую связь времен.

Автор выражает глубокую благодарность редакционному коллективу «Горного журнала», лично Александру Григорьевичу Воробьеву за обращение к теме индустриализации в советском фарфоре и предоставленную возможность рассказать о ней широкому кругу читателей, Леониду Абрамовичу Вайсбергу за бесценную помощь в написании статьи, а также внуку художницы Т. Н. Безпаловой-Михалевой Евгению Юрьевичу Иванову за уникальные материалы.

Библиографический список

1. Сталин И. В. Сочинения. — М.: Государственное издательство политической литературы, 1951. Т. 13. — 424 с.
2. Кумзерова Т. В. Советский фарфор как голос времени // Голос времени. Советский фарфор: искусство и пропаганда: каталог выставки. СПб., 2017. С. 9–51.
3. Носович Т. Н., Попова И. П. Государственный фарфоровый завод, 1904–1944. — СПб.: Санкт-Петербург Оркестр, 2005. — 752 с.
4. Данько Е. Я. Художественный фарфор: Государственный фарфоровый завод им. М. В. Ломоносова: каталог. — Л., 1938. — 50 с.
5. Петрова Н. С. Ленинградский фарфоровый завод имени М. В. Ломоносова. 1944–2004: в 2 т. — СПб.: Санкт-Петербург оркестр; М.: Global View, 2006–2007.
6. Скворцов А. А. В художественной лаборатории // Ломоносовец. 1941. 21 января.
7. Безпалова–Михалева Т. М. Обо мне и о моих товарищах (Воспоминания к 240-летию Ленинградского ордена Трудового Красного Знамени завода имени М. В. Ломоносова): [рукопись]. Л., 1984. — 58 с.
8. Соснина О. Фотохроника советского вазоваяния: история СССР и летопись ЛФЗ в фарфоре // Ода к радости. Русский фарфор в собрании Юрия Трайсмана / авт.-сост. К. Кеттеринг. — М.: Пинакотекa, 2008. С. 486–497
9. История под глазурию. Советский агитационный и тематический фарфор: каталог выставки. — М.: ГЦМСИР, 2012. — 117 с.
10. Эмме Б. Н. Путеводитель по отделу прикладного искусства Государственного Русского музея. — Л.—М.: Искусство, 1940. — 100 с.
11. Берлин В. Э., Королева Т. Е. Кировск. Страницы истории (75-летию г. Кировска посвящается). — Кировск, 2006. — 180 с.
12. Кронгауз Р., Кононенко Ел. // «СССР на стройке». 1934. № 11. **ГЖ**